



รายงานสถานการณ์ภัยแล้งและภัยพิบัติ ฉบับที่ 227

ประจำวันที่ 18 ตุลาคม 2561

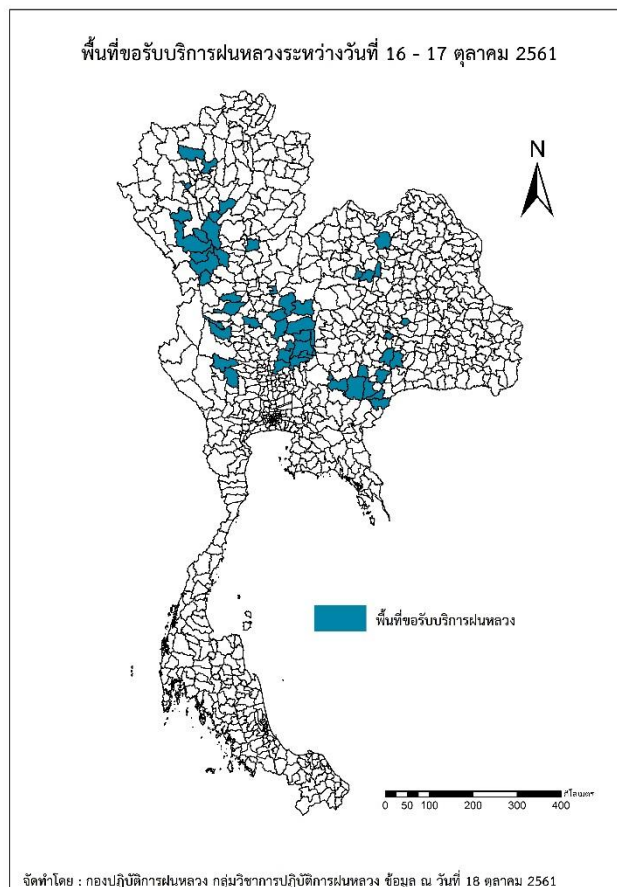
และผลการปฏิบัติการฝนหลวงประจำวันที่ 17 ตุลาคม 2561

กลุ่มวิชาการปฏิบัติการฝนหลวง กองปฏิบัติการฝนหลวงกรมฝนหลวงและการบินเกษตร

royalrainmaking_academic@hotmail.com

๑ พื้นที่ขอรับบริการฝนหลวง (ระหว่างวันที่ 16 - 17 ตุลาคม 2561)

ภาค	รายชื่อจังหวัด (อำเภอ) ที่มีผู้ขอรับบริการ	จำนวนผู้ขอรับบริการ (ราย)
เหนือ	กำแพงเพชร(ขาณุวรลักษบุรี คลองขลุง), ตาก(บ้านตาก วังเจ้า สามเงา เมืองตาก), พิจิตร(วังทรายพูน), ลำปาง(สบปราบ เกิน แม่ทะ แม่พริก), สุโขทัย(บ้านด่านลานหอย), อุดรดิตถ์(พิชัย), เชียงใหม่(ดอยสะเก็ด ดอยหล่อ ดอยเต่า แม่แตง), เพชรบูรณ์(ชนแดน วิเชียรบุรี ศรีเทพ หนองไผ่)	19
กลาง	นครสวรรค์(เมืองนครสวรรค์ แม่เปิน ไผ่ศาลี หนองบัว), ลพบุรี(ชัยบาดาล ท่าหลวง ลำสนธิ พัฒนานิคม สระโบสถ์ โคกสำโรง เมืองลพบุรี), สุพรรณบุรี(ด่านช้าง), อุทัยธานี(ลานสัก), กาญจนบุรี(เลาขวัญ)	14
ตะวันออกเฉียงเหนือ	ขอนแก่น(ภูเวียง อุบลรัตน์ เวียงเก่า), นครราชสีมา(ครบุรี วังน้ำเขียว เมืองยาง หนองบุญมาก เลิงสาง), บุรีรัมย์(นางรอง เมืองบุรีรัมย์ โนนดินแดง), มหาสารคาม(นาหวาด), อุดรธานี(เมืองอุดรธานี)	14
ตะวันออก	สระแก้ว(ตาพระยา)	2
ใต้	ไม่มีการขอรับบริการ	-
รวม	20 จังหวัด (53 อำเภอ)	49



๑ สถานการณ์ปริมาณน้ำเก็บกักในอ่างเก็บน้ำที่สำคัญ

	ความจุของอ่าง ที่ รนก. ¹ (ล้าน ลบ.ม.)	ปริมาณน้ำในอ่างฯ (%)				ปริมาณน้ำไหลลง อ่างฯ (ล้าน ลบ.ม.)	ปริมาณน้ำระบาย (ล้าน ลบ.ม.)	ระดับน้ำ
		14 ต.ค.	15 ต.ค.	16 ต.ค.	17 ต.ค.	17 ต.ค.	17 ต.ค.	
ภาคเหนือ						46.87	22.85	
- ภูมิพล(ตาก)	13,462	68	68	68	68	28.51	8.00	-
- สิริกิติ์(อุตรดิตถ์)	9,510	87	88	88	88	12.11	8.89	-
- แม่จัน(เชียงใหม่)	265	81	81	81	82	0.72	0.21	-
- แม่กวาง(เชียงใหม่)	263	44	44	44	44	0.54	0.71	ต่ำกว่า 50%
- กิวลม(ลำปาง)	106	84	84	84	84	1.94	2.21	-
- กิวคอง(ลำปาง)	170	103	104	104	103	0.68	0.94	-
- แควน้อยฯ(พิษณุโลก)	939	77	77	77	77	2.37	1.89	-
- แม่มอก(ลำปาง)	110	32	32	32	32	0.20	0.20	ต่ำกว่า 40%
ภาคตะวันออกเฉียงเหนือ						6.03	18.96	
- ห้วยหลวง(อุดรธานี)	135	51	50	50	49	0.00	0.54	ต่ำกว่า 50%
- น้ำอูน(สกลนคร)	520	94	94	94	93	0.00	2.58	-
- น้ำพุง(สกลนคร)	166	76	76	76	77	0.27	0.00	-
- จุฬารามย์(ชัยภูมิ)	164	72	72	72	72	0.55	1.56	-
- อุบลรัตน์(ขอนแก่น)	2,431	35	35	35	34	1.27	4.08	ต่ำกว่า 40%
- ลำปาว(กาฬสินธุ์)	1,980	67	66	66	66	1.27	5.87	-
- ลำตะคอง(นครราชสีมา)	314	86	86	86	85	0.39	1.04	-
- ลำพระเพลิง(นครราชสีมา)	110	65	64	64	63	0.17	1.30	-
- มูลบน(นครราชสีมา)	141	54	54	54	54	0.25	0.43	-
- ลำแซะ(นครราชสีมา)	275	66	66	66	66	0.92	1.03	-
- ลำนางรอง(บุรีรัมย์)	121	34	34	34	34	0.08	0.17	ต่ำกว่า 40%
- สิรินคร(อุบลราชธานี)	1,966	71	71	71	71	0.79	0.00	-
- ลำปลายมาศ(นครราชสีมา)	98	66	65	65	65	0.07	0.36	-
- ห้วยจระเข้มาก(บุรีรัมย์)	26	3	3	3	3	0.02	0.02	ต่ำกว่า 10%
- ห้วยตลาด(บุรีรัมย์)	28	11	11	11	11	0.01	0.03	ต่ำกว่า 20%
ภาคกลาง						21.99	27.52	
- ป่าสัก(ลพบุรี)	960	72	72	72	72	0.00	1.09	-
- ทับเสลา(อุทัยธานี)	160	30	30	30	29	0.09	0.00	ต่ำกว่า 30%
- กระเสียว(สุพรรณบุรี)	240	36	36	36	35	0.11	1.51	ต่ำกว่า 40%
- ศรีนครินทร์(กาญจนบุรี)	17,745	91	91	91	91	9.51	9.99	-
- วชิราลงกรณ์(กาญจนบุรี)	8,860	89	89	89	89	12.28	14.93	-
- ห้วยน้ำลาด(นครสวรรค์)	1	25	25	25	25	0.00	0.00	ต่ำกว่า 30%
ภาคตะวันออก						14.17	3.94	
- ชุนด่านฯ(นครนายก)	224	99	99	99	100	0.63	0.13	-
- คลองสิียด(ฉะเชิงเทรา)	420	93	93	93	93	0.92	0.30	-
- บางพระ(ชลบุรี)	117	76	77	77	77	0.50	0.30	-
- หนองปลาไหล(ระยอง)	164	102	102	102	102	2.54	0.70	-
- ประแสร์(ระยอง)	295	95	95	95	96	4.29	0.52	-
- นฤปดินทรจินดา(ปราจีนบุรี)	295	98	99	99	99	0.67	0.00	-
- พระปรัง(สระแก้ว)	97	112	112	112	112	0.33	0.29	-
- ดอกกราย(ระยอง)	71	98	100	100	101	2.60	1.55	-
- คลองพระพุทธ(จันทบุรี)	70	102	102	103	103	0.15	0.15	-
- คลองหลวง รัชชโลทร(ชลบุรี)	98	90	91	91	92	1.54	0.00	-
- ห้วยยาง (สระแก้ว)	60	22	22	22	22	0.02	0.00	ต่ำกว่า 30%
- ห้วยตะเคียน (สระแก้ว)	10	13	13	13	13	0.00	0.00	ต่ำกว่า 20%
ภาคใต้						36.02	17.40	
- แก่งกระจาน(เพชรบุรี)	710	90	90	90	90	3.15	3.46	-
- ปรามบุรี(ประจวบคีรีขันธ์)	347	88	88	89	90	4.21	0.63	-
- รัชชประภา(สุราษฎร์ธานี)	5,639	86	86	86	86	18.98	10.25	-
- บางลง(ยะลา)	1,454	58	59	59	60	9.68	3.06	-

รณก. = ระดับน้ำเก็บกัก, ที่มา: กรมชลประทาน

การพยากรณ์อากาศและสภาพอากาศประจำวัน

๑ ลักษณะอากาศทั่วไปและการพยากรณ์อากาศ ประจำวันที่ 18 ตุลาคม 2561 (เวลา 06.00 น.)

ลักษณะอากาศทั่วไป	
<p>พยากรณ์อากาศ 24 ชั่วโมง ประเทศไทยตอนบนมีฝนฟ้าคะนองเกิดขึ้นได้ โดยภาคตะวันออกเฉียงเหนือ มีฝนมากกว่าบริเวณอื่น สำหรับภาคใต้มีฝนตกหนักบางแห่ง</p> <p>ลักษณะสำคัญทางอุตุนิยมวิทยา บริเวณความกดอากาศสูงที่ปกคลุมทะเลจีนใต้มีกำลังอ่อนลง ส่งผลทำให้มีลมตะวันออกเฉียงใต้พัดนำความชื้นเข้ามาปกคลุมด้านตะวันออกของภาคตะวันออกเฉียงเหนือ ในขณะที่มีลมตะวันตกพัดปกคลุมภาคเหนือ ภาคกลาง ภาคตะวันออก และภาคใต้ ลักษณะเช่นนี้ทำให้ประเทศไทยตอนบนมีฝนเพิ่มขึ้น สำหรับภาคใต้มีฝนตกหนักบางแห่ง อนึ่ง ในช่วงวันที่ 20-22 ต.ค. 2561 หย่อมความกดอากาศต่ำบริเวณทะเลจีนใต้ตอนล่างจะเคลื่อนผ่านอ่าวไทยและภาคใต้ ทำให้ภาคตะวันออก และภาคใต้ มีฝนเพิ่มมากขึ้นและมีฝนตกหนักบางแห่ง</p>	
การพยากรณ์อากาศรายภาค	
ภาคเหนือ	มีฝนฟ้าคะนอง ร้อยละ 30 ของพื้นที่ ส่วนมากบริเวณจังหวัดเชียงใหม่ เชียงราย ลำพูน ลำปาง พะเยา แพร่ น่าน อุตรดิตถ์ พิษณุโลก เพชรบูรณ์ และตาก อุณหภูมิต่ำสุด 22-26 องศาเซลเซียส อุณหภูมิสูงสุด 33-36 องศาเซลเซียส ลมตะวันตก ความเร็ว 10-25 กม./ชม.
ภาคกลาง	มีเมฆบางส่วน กับมีฝนฟ้าคะนอง ร้อยละ 20 ของพื้นที่ ส่วนมากบริเวณจังหวัดราชบุรี กาญจนบุรี อุทัยธานี นครสวรรค์ ลพบุรี สระบุรี และพระนครศรีอยุธยา อุณหภูมิต่ำสุด 24-26 องศาเซลเซียส อุณหภูมิสูงสุด 34-37 องศาเซลเซียส ลมตะวันตก ความเร็ว 10-25 กม./ชม.
ภาคต.อ.เฉียงเหนือ	มีฝนฟ้าคะนอง ร้อยละ 40 ของพื้นที่ ส่วนมากบริเวณจังหวัดเลย หนองคาย บึงกาฬ อุดรธานี สกลนคร นครพนม มุกดาหาร อำนาจเจริญ ชัยภูมิ นครราชสีมา กาฬสินธุ์ สุรินทร์ บุรีรัมย์ ศรีสะเกษ และอุบลราชธานี อุณหภูมิต่ำสุด 23-25 องศาเซลเซียส อุณหภูมิสูงสุด 34-36 องศาเซลเซียส ลมตะวันตก ความเร็ว 10-30 กม./ชม.
ภาคตะวันออก	มีฝนฟ้าคะนอง ร้อยละ 30 ของพื้นที่ ส่วนมากบริเวณจังหวัดฉะเชิงเทรา นครนายก ชลบุรี ระยอง จันทบุรี และตราด อุณหภูมิต่ำสุด 24-26 องศาเซลเซียส อุณหภูมิสูงสุด 32-36 องศาเซลเซียส ลมตะวันตก ความเร็ว 10-30 กม./ชม. ทะเลมีคลื่นต่ำกว่า 1 เมตร
ภาคใต้ฝั่งตะวันออก	มีเมฆเป็นส่วนมาก กับมีฝนฟ้าคะนอง ร้อยละ 40 ของพื้นที่ และมีฝนตกหนักบางแห่ง บริเวณจังหวัดสุราษฎร์ธานี นครศรีธรรมราช พัทลุง สงขลา ปัตตานี ยะลา และนราธิวาส อุณหภูมิต่ำสุด 22-26 องศาเซลเซียส อุณหภูมิสูงสุด 33-35 องศาเซลเซียส ลมตะวันตกความเร็ว 10-30 กม./ชม. ทะเลมีคลื่นต่ำกว่า 1 เมตร
ภาคใต้ฝั่งตะวันตก	มีเมฆเป็นส่วนมาก กับมีฝนฟ้าคะนอง ร้อยละ 60 ของพื้นที่ และมีฝนตกหนักบางแห่ง บริเวณจังหวัดพังงา ภูเก็ต กระบี่ ตรัง และสตูล อุณหภูมิต่ำสุด 22-24 องศาเซลเซียส อุณหภูมิสูงสุด 31-33 องศาเซลเซียส ลมตะวันตก ความเร็ว 10-30 กม./ชม. ทะเลมีคลื่นต่ำกว่า 1 เมตร
กรุงเทพมหานครและปริมณฑล	มีเมฆเป็นส่วนมาก กับมีฝนฟ้าคะนอง ร้อยละ 30 ของพื้นที่ อุณหภูมิต่ำสุด 26-28 องศาเซลเซียส อุณหภูมิสูงสุด 32-36 องศาเซลเซียส ลมตะวันตก ความเร็ว 10-25 กม./ชม.

ที่มา: กรมอุตุนิยมวิทยา

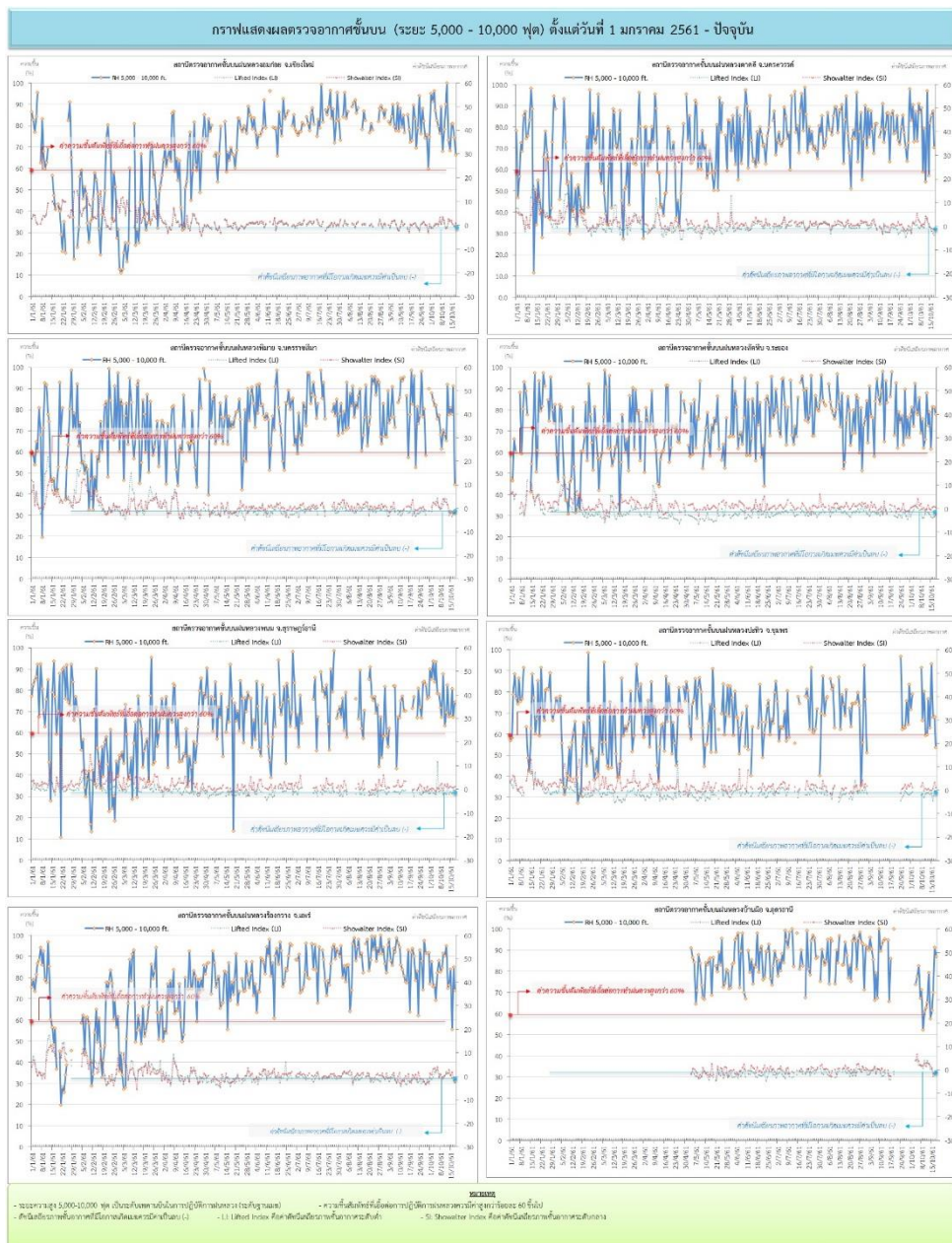
๑ ข้อมูลความชื้นจากการตรวจอากาศชั้นบน (Sounding) ระยะความสูง 5,000 - 10,000 ฟุต

ภาค	สถานีตรวจอากาศ	ความชื้นสัมพัทธ์ (%)					เสถียรภาพอากาศ
		14 ต.ค.	15 ต.ค.	16 ต.ค.	17 ต.ค.	18 ต.ค.	
ภาคเหนือ	สถานีเรดาร์ฝนหลวงอมก๋อย	69	81	81	75	67	เสถียรภาพ
	สถานีตรวจอากาศเคลื่อนที่ร้องกวาง	77	84	56	85	74	ไม่เสถียรภาพ
ภาคกลาง	สถานีเรดาร์ฝนหลวงตาคลี	58	82	86	88	71	ไม่เสถียรภาพ
ภาคตะวันออกเฉียงเหนือ	สถานีเรดาร์ฝนหลวงพิมาย	78	81	78	92	45	ไม่เสถียรภาพ
	สถานีตรวจอากาศเคลื่อนที่บ้านฝือ	58	62	71	92	87	ไม่เสถียรภาพ
ภาคตะวันออก	สถานีเรดาร์ฝนหลวงสัทธิษ	79	62	82	82	78	เสถียรภาพ
ภาคใต้	สถานีเรดาร์ฝนหลวงพนม	68	68	81	68	75	เสถียรภาพ
	สถานีตรวจอากาศเคลื่อนที่ปะทิว	63	94	68	69	54	เสถียรภาพ

หมายเหตุ : สภาพอากาศมีเสถียรภาพ(Stable) หมายถึงสภาพอากาศที่มีโอกาสน้อยหรือไม่มีโอกาสในการเกิดเมฆในแนวตั้งเพื่อพัฒนาตัวกลายเป็นกลุ่มฝน

สภาพอากาศไม่มีเสถียรภาพ(Unstable) หมายถึงสภาพอากาศที่มีโอกาสเกิดเมฆในแนวตั้งและพัฒนาตัวเป็นกลุ่มฝนได้

กราฟแสดงแนวโน้มความชื้นอากาศชั้นบนและดัชนีเสถียรภาพอากาศ (ระหว่างวันที่ 1 มกราคม - 18 ตุลาคม 2561)



การปฏิบัติการฝนหลวงประจำวัน

๑ สรุปผลปฏิบัติการฝนหลวงประจำวันที่ 17 ตุลาคม 2561

ภาค/หน่วยฯ	หน่วยปฏิบัติการฯ (หน่วย)	เครื่องบิน ผล./ทอ. (ลำ)	จำนวนเที่ยวบิน (เที่ยว)	จำนวนชั่วโมงบิน (ชั่วโมง)	ปริมาณการใช้สารฝนหลวง (ตัน/นัด)	จังหวัดที่มีการรายงานฝนตก (จำนวนจังหวัด/อ่างเก็บน้ำเป้าหมาย)
เหนือ	2	3/1	2	3:25	2.00/-	-/-
- เชียงใหม่	1	1/1	0	0:00	0.00/-	ไม่ปฏิบัติการฝนหลวง เนื่องจากเมฆคิวมูลัสในพื้นที่เป้าหมายก่อตัวเล็กน้อยและสลายตัวเร็ว ประกอบกับมีฝนฟ้าคะนองบริเวณสนามบินในช่วงเย็น
- พิษณุโลก	1	2/-	2	3:25	2.00/-	ไม่มีฝนตกจากการปฏิบัติการ
กลาง	2	6/-	12	16:40	8.40/-	6/6
- กาญจนบุรี	1	3/-	3	5:15	2.10/-	มีฝนตกเล็กน้อยถึงปานกลาง บริเวณพื้นที่การเกษตร จ.สุพรรณบุรี(ด้านข้าง) จ.อุทัยธานี (บ้านไร่ ห้วยคต ลานสัก หนองฉาง) และพื้นที่ลุ่มรับน้ำอ่างเก็บน้ำกระเสียว อ่างเก็บน้ำห้วยขุนแก้ว
- ลพบุรี	1	3/-	9	11:25	6.30/-	มีฝนตกเล็กน้อยถึงปานกลางเป็นแห่งๆ บริเวณพื้นที่การเกษตร จ.นครสวรรค์(แม่เปิน แม่वंก ชุมตาบง บรรพตพิสัย ไพศาลี เมืองนครสวรรค์ ลาดยาว โกรกพระ) จ.อุทัยธานี(สว่างอารมณ์ ลานสัก) จ.ลพบุรี(โคกเจริญ สระโบสถ์ ชัยบาดาล ลำสนธิ) จ.สระบุรี(เมืองสระบุรี) จ.เพชรบูรณ์ตอนล่าง(วิเชียรบุรี ศรีเทพ) และพื้นที่ลุ่มรับน้ำเขื่อนป่าสักชลสิทธิ์ อ่างเก็บน้ำห้วยน้ำลาด อ่างเก็บน้ำทับเสลา อ่างเก็บน้ำคลองโพธิ์
ตะวันออกเฉียงเหนือ	4	9/3	8	10:30	7.10/-	5/1
- ขอนแก่น	1	2/-	2	2:50	2.00/-	มีฝนตกเล็กน้อยถึงปานกลาง บริเวณพื้นที่การเกษตร จ.ขอนแก่น(ชุมแพ หนองนาคำ สีชมพู ภูเวียง บ้านฝาง อุบลรัตน์ หนองเรือ) จ.หนองบัวลำภู(ศรีบุญเรือง โนนสัง) และพื้นที่ลุ่มรับน้ำเขื่อนอุบลรัตน์
- นครราชสีมา	1	4/2	3	4:10	3.00/-	มีฝนเล็กน้อยบางแห่ง บริเวณพื้นที่การเกษตร จ.นครราชสีมา(ด้านขุนทด ปักธงชัย สูงเนิน ปากช่อง) จ.ชัยภูมิ(บำเหน็จณรงค์ ชับใหญ่)
- อุบลราชธานี	1	-/1	0	0:00	0.00/-	ไม่ปฏิบัติการฝนหลวง เนื่องจากสภาพท้องฟ้าปิด มีฝนตกบริเวณสนามบินและพื้นที่โดยรอบ
- สุรินทร์	1	3/-	3	3:30	2.10/-	มีฝนตกเล็กน้อย บริเวณพื้นที่การเกษตร จ.บุรีรัมย์(ชำนิ ประโคนชัย คูเมือง เมืองบุรีรัมย์ แคนดง)
ตะวันออก	1	3/-	6	9:00	4.20/-	1/1
- สระแก้ว	1	3/-	6	9:00	4.20/-	มีฝนตกเล็กน้อย บริเวณพื้นที่การเกษตร จ.สระแก้ว(ตาพระยา) และพื้นที่ลุ่มรับน้ำอ่างเก็บน้ำห้วยยาง
รวม	9	21/4	28	39:35	21.70/-	12/8

๑ สรุปผลรวมปฏิบัติการตั้งแต่เริ่มตั้งหน่วยปฏิบัติการฝนหลวง (1 มีนาคม - 17 ตุลาคม 2561)

ตั้งแต่เริ่มตั้งหน่วยปฏิบัติการฝนหลวง เมื่อวันที่ 1 มีนาคม - 17 ตุลาคม 2561 มีการขึ้นปฏิบัติการฝนหลวง จำนวน 217 วัน มีวันฝนตกจากการปฏิบัติการฝนหลวงคิดเป็นร้อยละ 95.12 ขึ้นปฏิบัติงานจำนวน 4,126 เที่ยวบิน (6,034:16 ชั่วโมงบิน) ปริมาณการใช้น้ำสารฝนหลวง 3,474.73 ตัน พลุซิลเวอร์ไอโอไดด์สำหรับภารกิจปฏิบัติการฝนหลวง จำนวน 1,809 นัด พลุแคลเซียมคลอไรด์สำหรับภารกิจปฏิบัติการฝนหลวง จำนวน 84 นัด จังหวัดที่มีรายงานฝนตกรวม 58 จังหวัด

ภาค - ศูนย์/หน่วยปฏิบัติการ	ขึ้นบิน (วัน)	ฝนตก (วัน)	จำนวน เที่ยวบิน (เที่ยว)	จำนวน ชั่วโมงบิน (ชั่วโมง)	ปริมาณ สารฝนหลวง (ตัน/Agl,CaCl ₂ นัด (ทำฝน)/Agl นัด (ยั้งยังลูกเห็บ))	จังหวัดที่มีรายงานฝนตก (ทั้งการสังเกตด้วยสายตา/การ ตรวจวัดด้วยเรดาร์ และ เครื่องวัดน้ำฝนอัตโนมัติ)	ปริมาตร น้ำไหลลง อ่างเก็บน้ำสะสม (ล้าน ลบ.ม.)
เหนือ	165	149	785	1271:10	817.60/1809	27 จังหวัด	28.54
- เชียงใหม่ (เปิดหน่วยฯ 1 มี.ค. 61 เป็นต้นไป)	115	103	369	585:20	425.60/919	บริเวณที่มีฝนตก ได้แก่ กำแพงเพชร เชียงราย ตาก น่าน พะเยา ลำปาง ลำพูน แพร่ พิจิตร เชียงใหม่ แม่ฮ่องสอน (11 จังหวัด)	แม่กวัง 23.22 แม่หมอก 5.32
- พิษณุโลก (เปิดหน่วยฯ 1 มี.ค. 61 เป็นต้นไป)	137	118	416	685:50	392.00/890	บริเวณที่มีฝนตก ได้แก่ กำแพงเพชร ตาก น่าน เลย พิจิตร พิษณุโลก เพชรบูรณ์ แพร่ ลำปาง ลำพูน สุโขทัย อุตรดิตถ์ นครสวรรค์ มหาสารคาม ร้อยเอ็ด หนองบัวลำภู กาฬสินธุ์ ขอนแก่น ชัยภูมิ อุตรธานี นครพนม มุกดาหาร สกลนคร (23 จังหวัด)	
กลาง	184	182	1297	1932:10	1,086.53/-	15 จังหวัด	154.25
- นครสวรรค์ (เปิดหน่วยฯ 1-31 มี.ค. 61)	5	5	15	26:15	12.00/-	บริเวณที่มีฝนตก ได้แก่ ลพบุรี อุทัยธานี (2 จังหวัด)	วชิราลงกรณ 69.77 ศรีนครินทร์ 62.17 กระเสียว 6.39
- กาญจนบุรี (เปิดหน่วยฯ 6 มี.ค. 61 เป็นต้นไป)	139	138	557	801:05	458.73/-	บริเวณที่มีฝนตก ได้แก่ กาญจนบุรี กรุงเทพฯ ลพบุรี ชัยนาท นครปฐม อุทัยธานี สมุทรสาคร สุพรรณบุรี นครสวรรค์ อ่างทอง สิงห์บุรี (11 จังหวัด)	คลองโพธิ์ 5.69 ป่าสักชลสิทธิ์ 5.40 ทับเสลา 4.83
- ลพบุรี (เปิดหน่วยฯ 1 เม.ย. 61 เป็นต้นไป)	153	150	725	1104:50	615.80/-	บริเวณที่มีฝนตก ได้แก่ ชัยนาท นครสวรรค์ อ่างทอง สระบุรี อุทัยธานี สุพรรณบุรี เพชรบูรณ์ นครราชสีมา ลพบุรี พระนครศรีอยุธยา สิงห์บุรี (11 จังหวัด)	
ตะวันออกเฉียงเหนือ	163	151	1285	1855:11	1,030.20/84	16 จังหวัด	146.40
- ขอนแก่น (เปิดหน่วยฯ 1-31 มี.ค. 61 และ 16 พ.ค. 61 เป็นต้นไป)	100	78	338	543:00	255.30/-	บริเวณที่มีฝนตก ได้แก่ ขอนแก่น ชัยภูมิ นครราชสีมา บุรีรัมย์ มหาสารคาม อุตรธานี ยโสธร ร้อยเอ็ด สุรินทร์ ศรีสะเกษ หนองบัวลำภู (11 จังหวัด)	อุบลรัตน์ 88.76 ลำทะขัย 15.34 สิรินธร 14.58 ลำตะคอง 9.79 ลำพระเพลิง 9.53 มูลบน 5.10

ภาค - ศูนย์/หน่วยปฏิบัติการฯ	ขึ้นบิน (วัน)	ฝนตก (วัน)	จำนวน เที่ยวบิน (เที่ยว)	จำนวน ชั่วโมงบิน (ชั่วโมง)	ปริมาณ สารฝนหลวง (ตัน/AgI, CaCl ₂ นัต (ทำฝน)/AgI นัต (ยับยั้งลูกเห็บ))	จังหวัดที่มีรายงานฝนตก (ทั้งการสังเกตด้วยสายตา/การ ตรวจวัดด้วยเรดาร์ และ เครื่องวัดน้ำฝนอัตโนมัติ)	ปริมาตร น้ำไหลลง อ่างเก็บน้ำสะสม (ล้าน ลบ.ม.)
- อุดรธานี (เปิดหน่วยฯ 1 เม.ย.-16 พ.ค. 61)	13	12	21	30:25	25.80/-	บริเวณที่มีฝนตก ได้แก่ กาฬสินธุ์ นครราชสีมา อุดรธานี มหาสารคาม เลย หนองคาย หนองบัวลำภู (7 จังหวัด)	ลำปลายมาศ 2.94 ลำน้ำรอง 0.36
- นครราชสีมา (เปิดหน่วยฯ 1 เม.ย. 61 เป็นต้นไป)	125	118	490	755:31	373.90/84	บริเวณที่มีฝนตก ได้แก่ ขอนแก่น ชัยภูมิ นครราชสีมา บุรีรัมย์ ยโสธร ร้อยเอ็ด ศรีสะเกษ สุรินทร์ อุบลราชธานี (9 จังหวัด)	
- อุบลราชธานี (เปิดหน่วยฯ 26 มิ.ย. 61 เป็นต้นไป)	44	42	55	68:50	107.70/-	บริเวณที่มีฝนตก ได้แก่ ศรีสะเกษ สุรินทร์ อำนาจเจริญ อุบลราชธานี ร้อยเอ็ด ยโสธร (6 จังหวัด)	
- สุรินทร์ (เปิดหน่วยฯ 9 ก.ค. 61 เป็น ต้นไป)	69	67	381	457:25	267.50/-	บริเวณที่มีฝนตก ได้แก่ ขอนแก่น นครราชสีมา ร้อยเอ็ด สุรินทร์ ยโสธร มหาสารคาม บุรีรัมย์ (7 จังหวัด)	
ตะวันออก	126	115	558	714:35	373.50/-	7 จังหวัด	12.85
- จันทบุรี (เปิดหน่วยฯ 1 มี.ค.-30 พ.ค. 61 เป็นต้นไป)	51	47	225	329:45	146.90/-	บริเวณที่มีฝนตก ได้แก่ จันทบุรี สระแก้ว ระยอง ฉะเชิงเทรา ชลบุรี (5 จังหวัด)	คลองสิียด 7.39 ห้วยยาง 4.73 ดอกทราย 0.55 ห้วยตะเคียน 0.10 คลองพระพุทธร 0.08
- สระแก้ว (เปิดหน่วยฯ 31 พ.ค.-9 ก.ค. 61 และ 9 ส.ค. 61 เป็นต้นไป)	75	68	333	384:50	226.60/-	บริเวณที่มีฝนตก ได้แก่ สระแก้ว นครนายก ปราจีนบุรี ฉะเชิงเทรา (4 จังหวัด)	
ใต้	56	54	201	261:10	166.90/-	4 จังหวัด	52.22
- หัวหิน (เปิดหน่วยฯ 1 มี.ค.-16 พ.ค. 61)	40	39	180	222:40	125.40/-	บริเวณที่มีฝนตก ได้แก่ ประจวบคีรีขันธ์ เพชรบุรี (2 จังหวัด)	แก่งกระจาน 37.32 ปราณบุรี 14.90
- สงขลา (เปิดหน่วยฯ 1 เม.ย. 61 เป็นต้นไป)	21	20	21	38:30	41.50/-	บริเวณที่มีฝนตก ได้แก่ นราธิวาส สงขลา (2 จังหวัด)	

กลุ่มวิชาการปฏิบัติการฝนหลวง กองปฏิบัติการฝนหลวง กรมฝนหลวงและการบินเกษตร